



Комитет по образованию  
ГБПОУ «Санкт-Петербургский технический колледж»

РАССМОТРЕНО и УТВЕРЖДЕНО  
протоколом заседания  
Совета колледжа  
от 29.08.2019 № 01

УТВЕРЖДАЮ  
Директор ГБПОУ СПб ТК  
\_\_\_\_\_ А.В. Бурасовский  
«29» августа 2019 г.

**ПОЛОЖЕНИЕ**

(наименование категории документа)

**ОБ ОРГАНИЗАЦИИ ОБРАЗОВАТЕЛЬНОГО ПРОЦЕССА И  
ОКАЗАНИЯ СИТУАЦИОННОЙ ПОМОЩИ ИНВАЛИДАМ И  
ЛИЦАМ С ОВЗ**

(наименование документа)

**П-49-19**

(обозначение документа)

Учётная копия № 1

Пользователь КС

Санкт-Петербург  
2019

<b>ГБПОУ Санкт-Петербургский технический колледж</b>
<b>Система менеджмента качества</b>
<b>П-49-19 Положение об организации образовательного процесса и оказания ситуационной помощи инвалидам и лицам с ОВЗ</b>

## **1. ОБЩИЕ ПОЛОЖЕНИЯ**

1.1. Настоящее Положение является локальным нормативным документом Государственного бюджетного профессионального образовательного учреждения «Санкт-Петербургский технический колледж» (далее – Колледж), который устанавливает порядок организации образовательного процесса и оказания ситуационной помощи инвалидам, обеспечение условий для беспрепятственного доступа в Колледже.

1.2. Порядок организации и оказания ситуационной помощи инвалидам разработан в соответствии с Федеральным законом от 29.12.2012 № 273-ФЗ «Об образовании в Российской Федерации»; Федеральным законом от 24.11.1995 № 181-ФЗ "О социальной защите инвалидов в Российской Федерации", Уставом Колледжа и другими локальными и нормативно-правовыми актами в сфере образования.

## **2. СОПРОВОЖДЕНИЕ ОБРАЗОВАТЕЛЬНОГО ПРОЦЕССА И ЗДОРОВЬЕСБЕРЕЖЕНИЕ ИНВАЛИДОВ И ЛИЦ С ОВЗ**

2.1. Комплексное сопровождение образовательного процесса и здоровьесбережение инвалидов и лиц с ОВЗ осуществляется в соответствии с рекомендациями учреждений медико-социальной экспертизы, индивидуальной программы реабилитации. Сопровождение образовательного процесса определяется его целями, задачами, построением, содержанием и методами. В составе комплексного сопровождения образовательного процесса обучающихся инвалидов и лиц с ОВЗ выделяется организационно-педагогическое, психолого-педагогическое и социальное сопровождение обучающихся.

2.2. Организационно-педагогическое сопровождение (далее - ОПС) обучающихся - инвалидов и лиц с ОВЗ предполагает контроль за освоением образовательной программы в соответствии с графиком учебного процесса. ОПС включает в себя, при необходимости, контроль за посещаемостью занятий, помощь в организации самостоятельной работы, организацию индивидуальных консультаций, контроль по результатам текущего контроля успеваемости (промежуточной аттестации).

2.3 Психолого-педагогическое сопровождение (далее - ППС) при необходимости оказывается инвалидам и лицам с ОВЗ, испытывающим сложности в усвоении учебного материала и/или в установлении межличностных взаимодействий с педагогами и/или обучающимися в процессе обучения.

2.4. Социальное сопровождение инвалидов и лиц с ОВЗ включает меры комплексного сопровождения образовательного процесса, в том числе:

- создание условий для успешной адаптации инвалидов и лиц с ОВЗ в образовательном процессе;
- социальную поддержку инвалидов и лиц с ОВЗ, включая решение о социальных выплатах; выделение материальной помощи, стипендиального обеспечения;
- организацию студенческой волонтерской службы при поддержке Студенческого совета, студенческого актива колледжа для оказания волонтерской помощи инвалидам и лицам с ОВЗ;
- создание в колледже толерантной социокультурной среды, необходимой для формирования гражданской, правовой и профессиональной позиции соучастия, готовности

<b>П-49-19</b>	<b>Версия 01</b>	<b>Страница 2 из 7</b>
<i>Запрещается несанкционированное копирование документа</i>		

<b>ГБПОУ Санкт-Петербургский технический колледж</b>
<b>Система менеджмента качества</b>
<b>П-49-19 Положение об организации образовательного процесса и оказания ситуационной помощи инвалидам и лицам с ОВЗ</b>

всех членов коллектива к общению, сотрудничеству, способности воспринимать социальные, личностные и культурные различия.

2.5. Вся необходимая информация об условиях обучения инвалидов и лиц с ОВЗ размещается и по мере необходимости актуализируется на официальном сайте колледжа.

### **3. РАЗРАБОТКА АДАптиРОВАННЫХ ОБРАЗОВАТЕЛЬНЫХ ПРОГРАММ И УЧЕБНОМЕТОДИЧЕСКОГО ОБЕСПЕЧЕНИЯ, СОДЕЙСТВИЕ ТРУДОУСТРОЙСТВУ ВЫПУСКНИКОВ - ИНВАЛИДОВ И ЛИЦ С ОВЗ**

3.1. Адаптированные образовательные программы разрабатываются в соответствии с Федеральным законом от 29.12.2012 № 273-ФЗ «Об образовании в Российской Федерации»;

3.2. Обучение по образовательным программам инвалидов и лиц с ОВЗ осуществляется с учетом особенностей психофизического развития, индивидуальных возможностей и состояния здоровья обучающихся.

3.3. Выбор мест прохождения практики для инвалидов и лиц с ОВЗ осуществляется с учетом требований их доступности для данной категории обучающихся. Учитываются рекомендации медико-социальной экспертизы.

3.4. Вопросы подготовки и содействия трудоустройству выпускников, в том числе инвалидов и лиц с ОВЗ, возложены на Центр содействия трудоустройству выпускников и организации практик.

3.5. Основными формами содействия трудоустройства инвалидов и лиц с ОВЗ являются: организация встреч с работодателями (для обучающихся старших курсов), индивидуальные и групповые консультации обучающихся и выпускников по вопросам трудоустройства, мастер-классы, ярмарки вакансий и тренинги.

### **4. АЛГОРИТМ ОКАЗАНИЯ СИТУАЦИОННОЙ ПОМОЩИ ИНВАЛИДАМ**

4.1. Буквенные коды и категории инвалидности (Приложение 1).

4.1.1. Для обеспечения избирательности мер социальной поддержки инвалидов в различных жизненных ситуациях в Колледже разработан и реализуется алгоритм оказания ситуационной помощи с опорой на буквенный кодификатор категорий инвалидности, дифференцированный по преимущественному виду помощи, в которой нуждается инвалид.

4.1.2. Для реализации ситуационной помощи каждой группе инвалидов нормативно установлен код (буквенный), который позволяет систематизировать деятельность подразделений Колледжа по определению и предоставлению видов услуг инвалидам и видов помощи, предусмотренных законодательством Российской Федерации.

4.1.3. Буквенный код инвалиду устанавливается в Главном бюро медико-социальной экспертизы в субъектах Российской Федерации (ФГКУ МСЭ) и заносится в справку инвалида.

4.2. Беспрепятственный доступ инвалидов, нуждающихся в ситуационной помощи в здания и помещения Колледжа осуществляется по схеме (Приложение 2)

4.2.1. Гардеробщик оказывает помощь при входе в здание, после чего сообщает социальному педагогу о посещении Колледжа посетителем инвалидом и лицом с ОВЗ. Социальный педагог/педагог психолог информирует администрацию и группу волонтеров,

<b>П-49-19</b>	<b>Версия 01</b>	<b>Страница 3 из 7</b>
<i>Запрещается несанкционированное копирование документа</i>		

<b>ГБПОУ Санкт-Петербургский технический колледж</b>
<b>Система менеджмента качества</b>
<b>П-49-19 Положение об организации образовательного процесса и оказания ситуационной помощи инвалидам и лицам с ОВЗ</b>

которые оказывают необходимую помощь.

## **5. ПОРЯДОК ВНЕСЕНИЯ ИЗМЕНЕНИЙ И ПЕРЕСМОТРА ПОЛОЖЕНИЯ**

5.1. Настоящее Положение пересматривается, изменяется и дополняется по мере необходимости.

5.2. Изменения и дополнения к настоящему Положению принимаются на заседании Совета колледжа и утверждаются директором Колледжа.

5.3. После принятия новой редакции Положения предыдущее Положение утрачивает силу.

<b>П-49-19</b>	<b>Версия 01</b>	<b>Страница 4 из 7</b>
<i>Запрещается несанкционированное копирование документа</i>		

<b>ГБПОУ Санкт-Петербургский технический колледж</b>
<b>Система менеджмента качества</b>
<b>П-49-19 Положение об организации образовательного процесса и оказания ситуационной помощи инвалидам и лицам с ОВЗ</b>

## ПРИЛОЖЕНИЕ 1

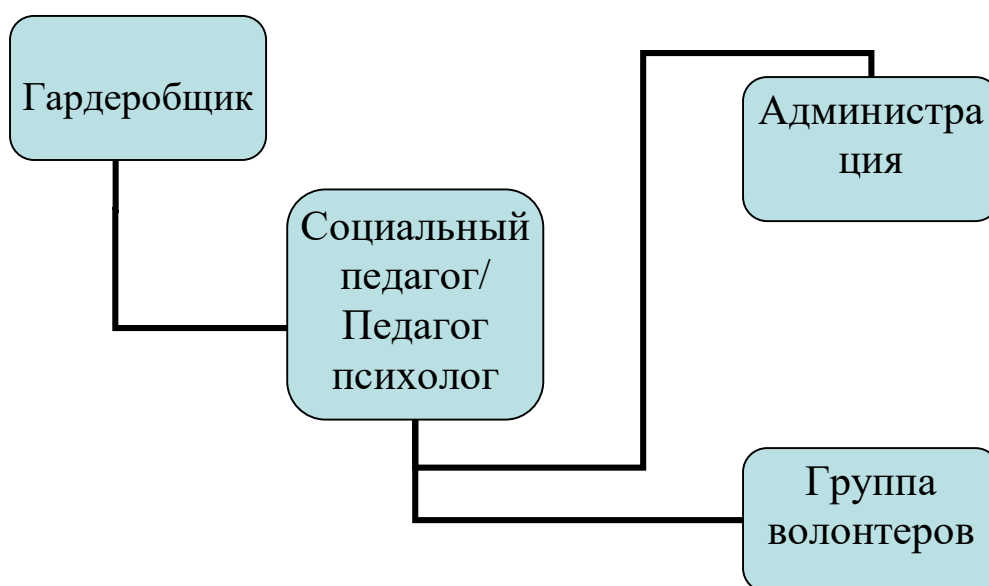
Основные коды категорий инвалидов, нуждающихся в ситуационной помощи

<b>Буква</b>	<b>Категория</b>	<b>Необходимая ситуационная помощь</b>
<b>В</b>	Инвалид передвигается в коляске	Нуждается в помощи посторонних лиц (персонала) при передвижении
<b>С</b>	Инвалид слепой и слабовидящий ограничен в ориентации	Нуждается в помощи (сопровождение) посторонних лиц (персонала) вне дома
<b>Е</b>	Инвалид ограничен в самообслуживании (безрукий либо не действует руками)	Нуждается в помощи посторонних лиц (персонала) в самообслуживании и других ручных действиях вне дома
<b>М</b>	Инвалид глухонемой или глухой	При формальных взаимоотношениях вне дома нуждается в услугах сурдопереводчика

<b>ГБПОУ Санкт-Петербургский технический колледж</b>
<b>Система менеджмента качества</b>
<b>П-49-19 Положение об организации образовательного процесса и оказания ситуационной помощи инвалидам и лицам с ОВЗ</b>

## ПРИЛОЖЕНИЕ 2

Беспрепятственный доступ инвалидов, нуждающихся в ситуационной помощи в здания и помещения Колледжа осуществляется по схеме



### **ЛИСТ ОЗНАКОМЛЕНИЯ**

<b>№ п/п</b>	<b>Ф.И.О., должность</b>	<b>Личная подпись</b>	<b>Примечания</b>
1.			
2.			
3.			
4.			
5.			
6.			
7.			
8.			
9.			
10.			
11.			
12.			
13.			
14.			
15.			
16.			
17.			
18.			
19.			
20.			
21.			
22.			
23.			
24.			